



Fig. 1. Hjordkær. Ydre, set fra sydøst.

O. W. 1956

## HJORDKÆR KIRKE

### RISE HERRED

Isit nuværende omfang stammer sognet fra o. 1520 og er dannet af det gamle Enlev sogn (se †Enlev kirke p. 1829) samt områder fra nabosognene Rise, Bjolderup og Hellevad (se denne p. 1737). Kirken skal ifølge Niels Heldvad<sup>1</sup> være påbegyndt S. Matthæus' dag [21. sept.] 1520 og fuldført 1522. Ved reformationen kom den under landsherren, fra 1544 de gottorpske hertuger, fra 1713— 21 kongen (sml. prædikestolshimlens våbner p. 1825); menighedens valgret bevaredes dog delvis som ved de andre gottorpske kirker (sml. f.eks. Løjt p. 1782).

Angående skader ved krigshandlinger, se p. 1818 og †kirkekiste p. 1826.

Om kirken går forskellige *sagn* (jfr. †kalk p. 1823, klokke p. 1826), ifølge een version af det samme *sagn* blev kirken efter uenighed om pladsen — bygget, hvor en hjort havde natophold<sup>2</sup>, ifølge en anden version<sup>3</sup>, hvor en hjort var blevet dræbt; sammesteds omtales også det vanlige *sagn* om underjordiskes flytning af byggematerialer. Endnu et *sagn* beretter, at kirken hverken fik tårn eller spir, fordi en jætte, der opførte Rise kirke om kap med opførelsen af Hjordkær, blev sidst færdig og derfor væltede Hjordkær tårn med sin murske<sup>4</sup>.

Kirkegården hegnes af omsatte kampestedsdiger med hækbevoksning; den vestre del er en udvidelse fra 1911<sup>5</sup>, og indtil da stod vestdiget umiddelbart vest for klokkehuset. Der er nu køreport med fodgængerlåde i nord og øst,

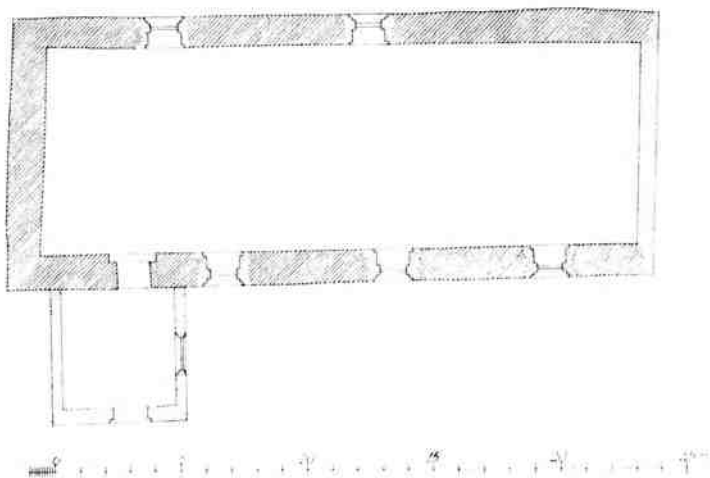


Fig. 2. Hjordkær. Flan 1:300. Målt af El. M. 1956.

begge af banede granitstolper med gotiserende støbejernslåger fra 1861<sup>6</sup>. En kirkegårdsplan fra for 1859<sup>7</sup> viser porte til alle fire verdenshjørner samt i nord tillige en låge til kroen. Portene i øst, syd og vest må være identiske med henholdsvis Årslevporten, Søderup-Ålslevporten og Kassøporten, der alle opregnes 1641. Både den søndre port, som fornyedes 1641, og den nordre fra 1637 var overdækkede og helt af træ. Store reparationer på indgangene fandt sted 1643 og 1646<sup>8</sup>, efter at de svenske ryttere dels havde sønderslået, dels opbrændt porte og døre<sup>9</sup>. Ifølge jordebogen 1704 var der fire murede porte.

†*Kirkeriste*. 1637 nævnes Årslev kirkeristdør og 1648 den søndre<sup>8</sup>.

Et †*halsjern* anskaffedes 1637<sup>8</sup>.

Et fritstående *klokkehus* af træ (fig. 3) er rejst på en lille forhøjning (et »varp«, dvs. opkastet høj eller en gravhøj<sup>10</sup>) nordvest for kirken (i kirkegårdens tidligere nordvesthjørne). I sin nuværende form er det opført 1793, da skibets tagrytter måtte nedtages (p. 1820). Dette årstal samt initialerne H T S, der skal stå for bygmesteren Hans Thomsen, Søderup<sup>3</sup>, er indhugget på den del af konstruktionen, som bærer klokkebommen. Klokkehusets kvadratiske plan har forneden en sidelængde på 3,55 m, højden over syldstenene er 3,35 m, og materialet er dels fyr, dels genanvendt eg, som antagelig stammer fra tagrytteren. Det bærende skelet består af fodrem, vægstolper og hammerbånd sammenbundet med løsholter, skråbånd og foroven kopbånd til bjælkelaget; adskillige kopbånd har buet og facetteret underside, og bjælkerne ender med stor kvartstaf mellem platter. I nord- og sydvæggen er der to mellemfaldende vægstolper, i øst og vest een, og der er kun konge i det helt fornyede pyramidetag, som har været kronet af en drejet brand. En af vægstolperne har indskåret årstal 1829 (måske en ukendt reparation). Beklædningen er lodrette fyrrebrædder med smalle, profilerede dæklistes.



Fig. 3. Hjordkær. Klokkehus 1793 (p. 1818).

O. W. 1956

Et ældre †*klokkehus*, som blev solgt 1748 for 58 mrk.<sup>11</sup> (sml. †tagrytter), kan følges tilbage til 1633<sup>8</sup>, men må allerede da have været ret gammelt, eftersom nord- og østsiden 1649 fik ny beklædning, der fastgjordes med egenagler. Klokkehusets ydre form har sikkert svaret til det nuværendes, men taget var i alt fald 1651 tækket med tagsten<sup>8</sup>. Huset, der var knap fire meter i kvadrat, af eg forneden og fyr foroven og beklædt med fyrrebrædder, stod på kirkegårdens nordvestside, muligvis på samme plads som det nuværende<sup>12</sup>.

Kirken består af et langhus fra 1520—22, et våbenhus fra 1761 og det nævnte klokkehus fra 1793. To ældre våbenhuse og et klokkehus samt en tagrytter er forsvundne. Orienteringen er næsten solret.

Det enkle langhus fra 1520—22 (sml. p. 1817) er opført af rå *kampesten*, men vistnok med åbninger og taggavle af *munkesten* (alt teglstensmurværk er senere ændret). Blandt kampestenene, der skal være taget fra de omliggende høje<sup>13</sup>, ses udvendig i kirkens vestgavl en sten med skålformede fordybninger, og indvendig i nordmuren blev der ved sidste restaurering iagttaget en sten, som menes at være forsynet med helleristninger<sup>14</sup>. Bortset fra den fladbuede, indvendig faldede syddør er alle oprindelige detaljer udslettet; norddøren, hvis plads spores, blev tilmuret 1766, da nordmuren fik to vinduer<sup>15</sup>. På vestgavlen er der jernankre med årstallet 1722<sup>16</sup>. Det indre har bjælkeloft, som vel i hovedsagen stammer fra opførelsen.

*Ændringer og tilføjelser.* O. 1650—60 synes kirken at have været genstand for en ret omfattende istandsættelse (sml. også †kalkmalerier). 1652 arbejdede murmanden 15 dage på kirkens vesterende, og 1663 fik tagværket samme sted



O. W. 1956

Fig. 4. Hjordkær. Vejrhane (p. 1821).

en omgang. To år senere var turen kommet til kirkens østende<sup>8</sup>, som dog et lille århundrede senere blev helt ommuret (jernankre 1761) i forbindelse med den hovedstandsættelse, som murmester Lorentz Jacobsen, Åbenrå havde akkord på<sup>15</sup> (sml. våbenhus). Også vestgavlen må senere have gennemgået reparationer, bl.a. i forbindelse med tagrytteren; 1867 blev tegltaget omlagt<sup>17</sup>, og kirkens gavle fik kamme (med fod- og toptinder), som fjernedes 1952.

*Våbenhuset* foran kirkens syddør er det tredje på stedet og opført 1761 af Lorentz Jacobsen (sml. kirkens østende).

†*Våbenhuse*. Tømmeret fra det »gamle karnhus« solgtes 1634, men købtes tilbage året efter, hvorpå håndværkerne gik i gang med at rejse et nyt, af udmuret bindingsværk og med tegltag<sup>8</sup>; dette våbenhus var meget medtaget 1761, og

da det tillige var meget trangt — og gjort endnu trangere ved opstilling af munderingsskabe, fik man tilladelse til at udvide det to alen<sup>15</sup>, hvilket resulterede i opførelsen af det nuværende.

†*Tagrytter*. Over skibets vestende blev der efter en indsamling 1747 opsat et »tårn«, men da dette allerede 1793 fik store revner, måtte det nedtages<sup>3</sup>, og en del af tømmeret synes genanvendt i det fritstående klokkehus (p. 1818). 1767 omtales rytteren som et lille, blytækt klokkehus<sup>15</sup>.

*Tagværket* med korte spærstivere og to lag hanebånd er fra 1520—22, men afstivet med en langstol 1606 (indstemmet årstal). Bortset fra enkelte fyrrebjælker (fornyeede?) er alt udført i eg, af ringe kvalitet (spinkelt, bomkantet, skævtvokset og knastrigt).

Kirken står hvidkalket og med tegltag<sup>18</sup>. Vinduesåbningernes nuværende form og trækarmene med blysprosser stammer fra 1952, da den restaurering, der var påbegyndt 1943 (ved arkitekt Jep Fink), afsluttedes (ved arkitekt H. Mundt). Det var vistnok 1943, at den ganske nette skablonbemaling på rummets bjælker blev overmalet, mens murstensgulvene (træ i stolestaderne)<sup>19</sup> stammer fra 1952.

*Solur* 1762, af sten, med indskriften »Soli Deo Gloria«, årstallet og initialerne L I (sml. Uge p. 1848; muligvis for bygmesteren Lorentz Jacobsen).

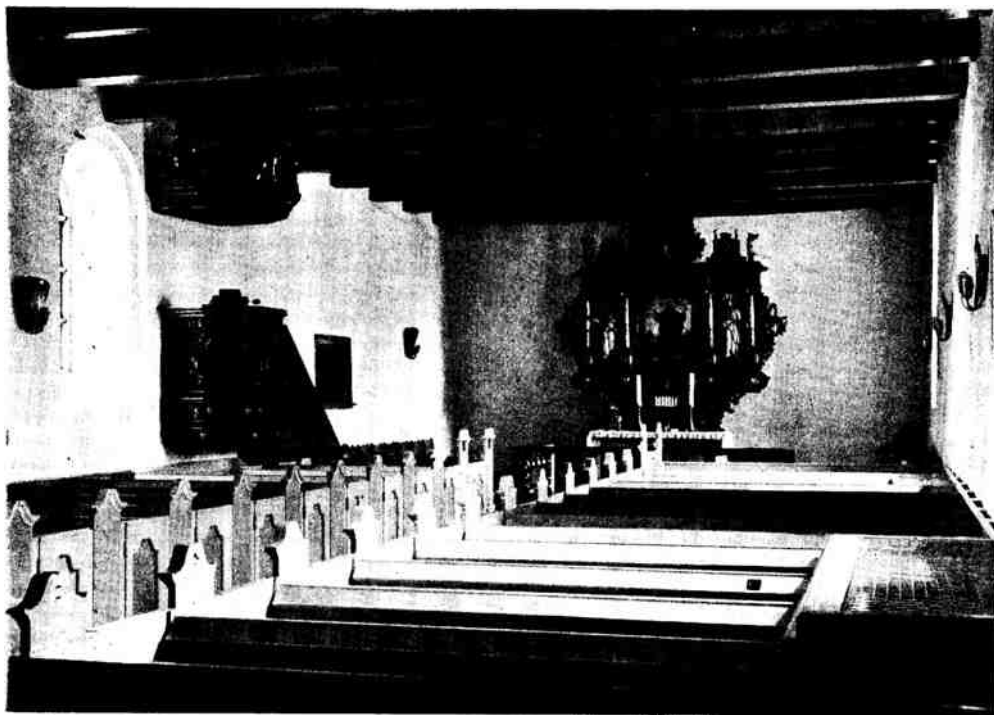


Fig. 5. Hjordkær. Indre, set mod øst.

O. W. 1956

Forgylt *vejrhane* (fig. 4) over kugle, nu på skibets vestgavl, men muligvis udført til tagrytteren 1747. En †vindfløj med årstallet 1867 sad indtil 1952 over våbenhusets gavl<sup>3</sup>.

†*Kalkmalerier*. I forbindelse med sidste istandsættelse blev der på væggene iagttaget rester af kalkmalerier, vaser, blomsterranker, krydsskraveringer etc., muligvis udført af Johan maler, Åbenrå, der 1655 fortingede om at male væggene på begge sider, oven og neden i kirken, et arbejde, som varede 19 dage<sup>8</sup>.

En skablonbemaling forneden på væggene, udført efter 1910<sup>20</sup>, er overkalket.

## INVENTAR

Inventaret bærer præg af hovedrestaureringen 1942 ff., ved hvilken lejlighed gamle farver fremdroges på altertavle og prædikestol (P. Kr. Andersen), stolegavlene blev gjort lige høje, ny alterskranke opsattes — en gammel alterskammel til altergæsternes indtagelse af vinen »genopdagedes« — og nyt orgel i moderne linier anskaffedes. Præstestolen og en nyere lysekrone forsvandt for at give plads for moderne væglamper.

*Alterbord*, muret af munkesten, vistnok udvidet i syd og nord. Kun bagsiden, 126 cm fra korets østvæg, er delvis synlig, 91 cm høj over nuværende (hævede) gulv, med en lille, 15 cm dyb, aftrappet og foroven stumpvinklet niche, 43×28 cm stor. Forneden i bagsidens murværk, lige over gulvet en mønret bjælke-



P. N. 1927

Fig. 6. Hjordkær. Alterstage  
(p. 1823).

stump, ca. 100 cm lang, 14 bred. På de tre sider dækkes bordet af moderne fyrretræspanel med frisefyldinger,

†*Alterklæde* var 1693 nyt, af rød dug med frynser<sup>15</sup>.

*Altertavlen* (fig. 5) er en firsøjlet renæssancetavle fra begyndelsen af 1600'rne, nær beslægtet med Sørup 1603 (Landkr. Flensburg) og Bylderup (Tønder amt p. 1612), med tilsætninger (storfigurerne og akantusvingerne) sikkert fra 1693. Storsøjlernes rigt profilerede postamenter har løvehoved på forsiden, ædelstensbosser i syd og nord. De flade bojler på den kvartrunde postamentgesims er smykket med små englehoveder over beslagværk, af storfrisens bøjler har de yderste løvehoved, de inderste diademhoveder. Uden for de tre topstykker står småstatuetter af musicerende engle. Alle felter har sikkert oprindelig været glatte, med malerier i stor- og topfelt og indskrifter i sidefelterne. Allerede

1638, 1639 og 1642 måtte Peder Snedker fra Åbenrå forfærdige og lime på altertavlen<sup>8</sup>. 1693 nævner regnskaberne en reparation af alteret, hvortil maler og billedhugger fordrede 20 rdl.<sup>15</sup>, og 1694 fik billedhuggeren 8 mrk.<sup>8</sup> Der kan næppe være tvivl om, at disse udgifter hentyder til fjernelsen af de gamle renæssancevinger, påsætteisen af stor- og postamentvinger i fornem storakantus samt opstillingen af de to figurer i storstykkets sidefelter, Salvator mod nord og Petrus (fig. 7) mod syd, tydeligvis begge skåret i det Peter Petersen'ske værksted i Tønder. 1780 er der en regning på 253 mk. fra maler Jes Jessen, Åbenrå<sup>6</sup>. Denne gang drejede det sig om fornyelsen af altermalerierne: i storfeltet Nadveren (Haupt), i topfeltet Ecce homo og i postamentfeltet Jesu dåb, midtbilledet senere erstattet af en velsignende Kristus, signeret C. N. Schnitger, Schleswig 1889. I øvrigt meddeler regnskaberne, at tavlen 1842 blev ferniseret<sup>21</sup> og 1875 restaureret<sup>22</sup>. 1953 fremdroges den oprindelige staffering på kridtgrund under fernis og lak på partiet over storgesimsen (malersignatur S. Volquardsen), mens en dertil afpasset staffering fra o. 1700 (sikkert 1693) fremkaldtes på tavlens øvrige del, hvor den oprindelige kridtgrund var afskrabet; tavlen står nu med smukke, brogede farver og meget guld; beslagværket på storgesimsens underside er malet sort i eet med bunden<sup>23</sup>.

*Altersølv. Kalke.* 1) Fra begyndelsen af 1500'rne, formentlig fra kirkens grundlæggelse, men ændret og med bæger fra 1704. Oprindelig er den ret lave, seks-tungede fod, hvor et par huller viser, at der har været et pånittede krucifiks. Standkanten, med bredt, hulet led mellem to smalle huller og kraftige lodde-

spor, kan være oprindelig, men i så tilfælde har kalken sikkert haft en kraftig, karnisformet fodplade (som f.eks. Varnæs, Lundtoft-Vis hrd.). Også de sekskantede skaftled med stiliserede blade og den ret store knop, der på over- og underside har forskelligt udformede stavværksornamenter, snart med, snart uden fligeblade, er oprindelig. I de fremspringende rudebasser læses med minuskler: »ihesus«. Bægeret, der hviler i en støbt kurv af stiliserede blade, er sikkert fra 1704, da guldsmed Asmus Christoffersen i Åbenrå (Bøje p. 170) fik 24 mk. for »omforandring« af kalken, plus 5 rdl. 1 mk. 8 sk.<sup>8</sup>, Tilhørende *disk*, svarende til Kværs (Lundtoft-Vis hrd.) fra 1704 og udført af Asmus Christoffersen. På randen er der et fliget cirkelkors, i bunden et skødesløst indpunsllet firpas med gotiske storblomster i sviklerne. 6,5 cm i tv. — Begge dele ude af brug. 2) Berlinerplet i bastant stilforvirring med tilhørende *disk*. I brug.

En †*kalk*, der stammede fra †Enlev kirke, skulde ifølge sagnet hidrøre fra de underjordiske (kronik).

*Oblatæske* 1704, trind, 11,8 cm i tv., med let hvælvet låg, der har flad, i kanten bølget krave. På låget graveret kursiv: »Christan(!) Albrecht Thomesen — Metta Thomesen, Anno 1704, Gott Zu Ehren und Der Kirch Zu Zier«, ifølge kronikken skænket af Toldsteds ejer, C. A. T. (d. 1722) og hustru, Metta von Günderoth (d. 1713). Under bunden to ens mestermærker: A C, for ovennævnte Asmus Christoffersen (Bøje 1201).

*Vinkande* 1864<sup>6</sup>, af københavnsk porcelæn, sort, med guldkors.

*Sygesæt* af plet.

*Alterstager* (fig. 6), sengotiske, sikkert fra kirkens grundlæggelse (1522) og nøje svarende til Hoptrup (Haderslev amt p. 370), der dog har mistet sine løver, og Handewitt (Landkr. Flensburg) m.fl. Af meget lyst malm, 39 cm høje.

†*Messehagel*, anskaffet 1642, af sort fløjel med »gulddposamenter«<sup>8</sup>.

†*Brudesmykke* holdtes 1765 af præsten<sup>24</sup>.

†*Messeklokke*, middelalderlig, sikkert fra kirkens grundlæggelse, skriftløs. Tvm. 14,8 cm. Endnu 1927 på loftet.



O. W. 1956

Fig. 7. Hjordkær. Altertavlen, detalje (p. 1822).



O. W. 1956

Fig. 8. Hjordkær. Alterskammel 1676  
(p. 1824).

*Allerskranke* (arkitekt H. Mundt), med svære »renæssancebalustre« af træ.

*Alterskammel* (fig. 8) til nadvergæsterne, med malet årstal 1676. I overensstemmelse med den i Sønderjylland til vor tid bevarede skik stod der to skamler ved altret; på den nordre knælede altergæsterne een efter een og modtog brødet, hvorefter de gik bag om altret og modtog vinen, knælende på den søndre. Under fem lag maling fremdroges en rødmarmering med hvid fraktur i sorte skriftfelter: »Heilich, Heilich, Heilich Ist Der Herr Zeboat (!) Alle Lant sint seiner Ehren voll, Anno 1676«; i gavltrekanterne et hvidligt englehoved på sort. — En yngre maling med Luc. 22, 20: dette er mit blod, viser, at den bevarede skammel har været den søndre, mens skammelen til modtagelsen af brødet er forsvundet. I korets sydøsthjørne.

*Døbefont* (fig. 9) af granit, med cylindrisk kumme, kun 72 cm i tv., uden anden prynd end en rundstav på den korte, omvendt keglestubbformede hals, ganske svarende til Asserballe kirkes kumme (Als sdr. hrd.), ligesom en af samme form findes i Wanderup (Landkr. Flensburg)<sup>25</sup>; foden er blot en rektanglet plint med kort skaftcylinder. Tidsfæsteisen af fonten er problematisk; foden er i alt fald ikke romansk, kummen kunde være det, men er det næppe. Begge dele kan være gjort til kirken ved dens grundlæggelse 1522; men 1642 noteredes en udgift til øl til dem, der hentede »døbsteenen oc deken aff Apenraae«<sup>8</sup>. Højde 94 cm.

*Dåbsfad* af tin, skænket 1699, med sjusket graverede versaler mellem palme-grene: »Dieses habe ich und meine liebe Fraur(!) Got zu Ehren und den heiligen Tauf zum Ziradt gegeben. Iohan Runnau, Meta Runnau. Anna(!) 1699«. Giverens navn [også han var tolder og ejede Toldsted (kronik)] har først været graveret i indskriftens begyndelse, men er dels hamret, dels slebet bort. Tv. 62,3—62,4 cm. Tre stempler, hvert i sin oval, to gange bomærke (som 4-tal med lodret streg over den forlængede tværlinie) flankeret af D M, og mellem de to et nældeblad (dvs. at gørtleren har haft; sit hjemsted i hertugdømmerne). Udbedret for 60 mk. 1879<sup>26</sup>.

†*Fontehimmel*. Til det 1642 i Åbenrå hentede »deken« (jfr. ovfr.) fik en



»timmerkarl« betaling for at opsætte »stillinger« (dvs. hejseapparat) på kirke-loftet<sup>8</sup>.

†*Kristentøj* holdtes 1765 af præsten<sup>27</sup>.

*Prædikestol*, et smukt, tidligbarokt arbejde fra o. 1625—30, på fem fag, hvoraf de fire danner sider i en ottekantet polygon, mens det femte er opgangsfag.

I de fem storfelter er der arkader med muslingeskal i buen over tandsnitgesimsen, som bæres af nøgne kvindehermer, hvis arme er volutter, og hvis skaft dannes af en S-svunget bladspiral; over bueslaget er der en kartouchefflig, der til begge sider ender i en langstrakt øreflip. I hvert felt er der minutøst udførte reliefscener, hvis største personer måler 18—19 cm, mens de mindste kun

er 4—5: bebudelsen, tilbedelsen af barnet, Kristus på korset, med Maria, Johannes og Magdalene (fig. 10), opstandelsen og himmelfarten; bebudelsen og opstandelsen (der i omtrent samme form anvendes på Ringerincks prædikestole) efter gængse forlæg. På hjørnerne står apostelhermer: Petrus, Andreas — Johannes, Jakob major — Thomas, Jakob minor — Filip og Bartholomæus, nu til dels uden attributter, men med navne i kartoucheskjolde. I de ret høje postamentfelter er der plattyske bibelcitater med reliefversaler, mens skriftstedshenvisningerne står i de smalle frisefelters kartoucher, f.eks. til felt 3: »1. Petri 2. Christus heft sulvest unse sunde geoffert an sinen live up dem holte«. Hængestykker fra 1766 — under opgangsfeltet, med reliefversaler: »Forbedret 1766« (jfr. ndf.) — Fra dette år stammer også opgangspanelet med fire fyldinger.

Den med stolen samtidige himmel har fem frie sider, der er dele af en regelmæssig polygon, frisefelter som stolens, adskilt af store gitterbøjler. Af de kartoucheformede topstykker er de tre med englehoveder; det fjerde indeholder et fornemt hertugeligt våben, mens det femte, et tarveligt rigsvåben støttet af vildmænd, er fra 1766<sup>28</sup>. Samme år bestemtes det, at himmelen skulde gøres mindre, stolen indvendig beklædes med egebrædder, en due og stjerner forfærdiges samt et nyt opgangspanel udføres<sup>15</sup>.

Stol, himmel og den senere opgang står nu (siden 1953) med deres oprindelige, smukke staffering, der åbenbart er tilpasset altertavlen; i opgangspanelet ses Jes Jessens dekorative blomsterbuketter på sort bund (jfr. Løjt p. 1797) i grønt rammeværk. 1831 sænkedes stolen otte tommer<sup>29</sup>. På nordvæggen.



P. N. 1927

Fig. 9. Hjordkær. Døbefont (p. 1824).

*Stoleværket*, med gavle og døre fra o. 1775 (om Bjolderup, pag. 1840), er nu ensartet, med lige høje gavle; men før 1953 var mandsstolene 125, kvindestolene kun 108,5 cm høje. Den øverste kvindestol har lidt højere og bredere gavle smykket med korintiske pilastre, hvis høje postament har tre brede riflinger; døren er bred, med rokokofylding (jfr. Bjolderup). Heroverfor er der en (flyttet) stol, oprindelig tilhørende gården Toldsted<sup>3</sup>, fra 1676, med trekløveragtigt topstykke over prolilgesims og herunder forsænkede reliefversaler: »Marina Arenkils Anno — Christopfer Arenkil Forstlich S 1676«. Dør med rudegitter i øvre smalfylding og samme rudegitter i begge øststolenes panel. Toldsted-stolen stod 1779 i gangen til den nordre kirkedør (ikke oprindelig plads), og »foran« den var den store, såkaldte »Kassøer Wilbyhof« stol med ni standeiser<sup>15</sup>. Stoleværket har sekundære farver (to nuancer gråt med lidt gult); 1937 var de røde. Et stolestaderegister fra ca. 1630 er bevaret<sup>8</sup>.

†*Præstestol*, enkel skabstype, kaldet sakristi, i korets nordøsthjørne<sup>30</sup>.

*Orgel* 1952, fra Marcussen og søn, Åbenrå, med fem stemmer og eet manual; i skibets nordvesthjørne. Det tidligere forgel var fra samme firma, leveret 1893<sup>31</sup>.

†*Pulpitur*. 1656 stafferede Johan maler, Åbenrå, »tabelaturet«, †skrifte- og fdegnestol<sup>8</sup>. Dette pulpitur erstattedes af et †*nyl* 1847<sup>32</sup>.

†*Munderingsskabe*, se p. 1820.

†*Kirkekiste*, sort, »som polakkerne slog i stykker 1658«, nævnt i inventariet 1670<sup>8</sup>.

*Klingpung*, nyere, med drejet fyrreskaft. En ældre *klingpung* med jernskaft-holder og fløjelspose, hvorpå broderet: 1857 (klokken borte), er ude af brug. Bag altertavlen.

*Klokke* 1582, støbt af Michel Dibler. I frisen versaler: »He wert gnedich sin den geringen und armen und den selen der armen wert he helpen — 1582 iar godt mi Michel Dibler dat is war«. Over frisen en række af akantusblade, hvis stilke forbindes i nedadvendte buer. Tvm. 80 cm. Ny ophængning 1950 ved Aug. Nielsen, Boslev, med præcisionsknebel, der (1956) har forårsaget et slag-hul af omtrent samme dybde som den gamle knebel i ca. 400 år.

Ifølge kronikken gik der om klokken, der »in der Gemerkung Grön gegossen sein soll«, det sagn, at mens støbningen stod på, kom en rytter på en sort hest og kastede noget i fornen, hvorved klokken har fået sin klare klang.

*Ligbure*, sort, af stigeform, med årstallet MDCCLI. På loftet.

## GRAVMINDER

*Mindetavler*. 1) Andres Chr. Dinsen fra Tolsted, faldet ved Isted 25. juli 1850, begravet i Fahrenstedt. Malet tavle med oval laurbærkrans om marmorfelt med fordybet kursiv og fraktur. På nordvæggen, omtrent midt i kirken.

2) Jürgen Callesen fra Aarslev, d. i Troyes 1870. Sort kalkstenstavle i kraftig profilramme af sandsten; fordybet antikva. I væggen nord for alteret.

På alteret stod 1874 to †*blikskjold*e til minde om Jep Hansen »Pastor hieselbst«, d. 1860<sup>3</sup>.

*Grausten.* 1) O. 1804. Hieronymus Grauer, sognepræst til Jordkiær, d. 2.

Aug. 1804, 66 år, 10 mdr. og 9 dg.  
Olandsk kalksten, 182×120 cm, med reliefversaler, store pyntebogstaver og fraktur inden for tværriflet ramme. Nederste halvdel af stenfladen tom. På kirkegården, syd for kirken.

2) O. 1806. Johannes Ratenburg, f. i Redsted 19. nov. 1774, sognepræst i Ierpsted i fire år, siden præst i Iorkieri 11 mdr., d. 26. iuni 1806 . . . »Til Erindring af hans Hustru Matthia Hedewig Ratenburg«. Som foregående, 178×114 cm, men med treillet. ramme. Ved siden af foregående.

†*Gravsten.* O. 1681. Gregorius P. Synderhovius, »Pastor Allhie«, 5. marts 1681 »entschlaffen« i sin alders 49., sit embedes 20. år, og hustru, Marina, d. □, samt en søn, Petrus Synderhovius, d. 5. jan. 1667, 3 uger gammel, og en dødfødt datter. Våbenfelter med blomstrende hjerte og fugl. Oprindeligt foran alteret, senere inden for indgangsdøren (omtalt her 1874)<sup>3</sup>.

†*Gravplader* af eg. 1) »Anno 1626 den 12. Octobris is . . . Herr Jacobus Andreae . . . entschlaffen«, 77 år. Romærkeskjold med I A. Foran alteret.

2) 1638. »Her soffuer i Herren . . . Mette Jacobs Dotter . . . døde d. 21de Junij Anno 1638 udi sin alders 29 aar«. Ved siden af faderens. Begge plader omtales 1874<sup>3</sup> som borttaget ved en restaurering, hvorefter de anvendtes som gulv i klokkehuset.

*Kirkegårdsmonument*, 1923, for 38 sogneboere, faldet 1914—18.



N. E. 1956

Fig. 10. Hjordkær. Prædikestol, storfelt (p. 1825).

#### KILDER OG HENVISNINGER

*LA. Åbenrå. Hjordkær præstearkiv:* Bd 7. Sager til aktfortegnelsen II 6—11, læg nr. 10. 1766—1916. Sager vedr. kirkegården. Bd 9. Sager til aktfortegnelsen II 13. 1773—1920. Kirke- og sogneregnskaber. — Bd 13. Sager til aktfortegnelsen II 15. 1743—1920. Forskelligt, læg. nr. 9. 1892. Tegning af orglet. — Bd 14. 1766—1874. Korrespondance-sager, publicanda. — Ca 1—3. 1630—1869, 1899—1907. Kirkeregnskaber. — Cc 1. 1765—1893. Kirkeinventarier. — Cd 1. 1624—1848. Afskrift, af fortegnelser over kirkens indtægter. Stolestaderegister, repartition over udgifterne til reparation af kirken m.m.

— H I. 1693—1888. Ang. kirken og kirkejorden samt præstegården. — *Åbenrå provste-arkiv*: 1721—1848. Kirkeregnskabsbog for Hjordkær. — 1860—1920. Sager vedr. de enkelte sogne. Hjordkær. — *Åbenrå amtsarkiv*: (aflev. fra Kiel) Visitationalsager. C II, 2 nr. 356. 1703—1827. Betr. Jordkirch, verschiedene Kirchensachen. — C II, 2 nr. 359. 1765. Jordkirch Kircheninventarium. — G II, 2 nr. 360. 1776—1828. Jordkirch. Kirchenrechnungen. — *Åbenrå amtstue*: (aflev. fra Kiel) C II, 3 nr. 438. Setzregister der Riesharde 1704. — *Åbenrå landrådsarkiv*: I pakken V. B. 14—18. V. B. nr. 16. Die Kirche zu Jordkirch. 1869—79. — 1889. Verzeichniss der Einnahmen des Pastorats zu Iordkirch. — *RA. Gottorp D.* Jordebøger og lign. Åbenrå amt 1609—1710. II 1704. — *Tyske kancelli indl. afdeling*: I). 54. ca. 1730—1848. Se i øvrigt arkivalier for Åbenrå provsti i almindelighed p. 1667. — Chronik und Statistik der Kirchengemeinde Iordkirch von Pastor Joh. Heinr. Höck. 1889 (ved embedet). — Synsforretning 1921 (NM). — Kirkeklokkecirkulære 1918 (NM). — Museumsindberetninger af S. A. Claudi-Hansen 1910, P. Nørlund 1927 (inventar) og P. Kr. Andersen 1943 (forundersøgelse af inventar), 1945 (prøveafdækninger, prædikestol) og 1953 (istandsættelse af inventar). — Under-søgelse og beskrivelse ved Elna Møller og Erik Moltke 1956.

S. Abildgaard: Dagbog 1776, p. 152 f. — Haupt I, 35 f. — Frode Gribsvad: Sønderjyllands ældste Kirkebog, kronik i »Hejmdal« 24.—25. juni 1927. — C. Bøgh og C. O. Rauff, i Den nordslesvigske Kirke II, 256 ff. — P. Kr. Andersen: Lidt om Hjordkær Kirke, kronik i »Flensborg Avis« 31. juli 1953.

<sup>1</sup> Sylva Chronologica circuli Baltici, II, Hamburg 1624, p. 46. <sup>2</sup> Danske Sagn III, 1931, p. 291 f., nr. 1312. <sup>3</sup> Hjordkær præstearkiv: Cc 1. 1765—1893. Kirkeinventarier. <sup>4</sup> Danske Sagn III, 1931, p. 17, nr. 19. <sup>5</sup> Hjordkær præstearkiv: Bd 7. Sager til aktfortegnelsen etc. Sager vedr. kirkegården. <sup>6</sup> Hjordkær præstearkiv: Ca 2. 1757—1869. Kirkeregnskabsbog. <sup>7</sup> Kirkegårdsplanen (ligger ved rgsk., note 6) viser også den gamle skole, der indtil 1859 lå på kirkegårdens sydøsthjørne. <sup>8</sup> Hjordkær præstearkiv: Ca 1. 1630—1765. Kirke- og fattigregnskabsbog m.m. <sup>9</sup> 1859 sattes »et stykke kirkegårds-vold, hvor den gamle skole stod« (note 6). <sup>10</sup> Muligvis den gravhøj i kirkegårdsdiget, der hos Trap p. 447 omtales søm nogenlunde bevaret. <sup>11</sup> Åbenrå provstearkiv: 1721—1848. Kirkeregnskabsbog etc. <sup>12</sup> Jordebøger og lign. 1704. <sup>13</sup> Jensen: Statistik I, 265. <sup>14</sup> Oplyst af kirketjener Edi Hansen, der meddeler, at billedet forestiller en pløjende mand med forspand af to »hjørte«. <sup>15</sup> Hjordkær præstearkiv: H I. 1693--1888. Ang. kirken etc. <sup>16</sup> En uspecificeret reparation fandt sted dette år (note 11). <sup>17</sup> Åbenrå amtsarkiv: Journalsager 1868 nr. XI, G. 5. <sup>18</sup> Danske Atlas VII, 239 siger, at kirken var blytækt og med tårn. Ifølge arkivalierne synes kirken at have haft tegltag i hvert fald tilbage til 1651 (note 8). Det i Danske Atlas nævnte tårn (tagrytter) var blytækt, og dette er måske årsagen til den tilsyneladende fejlagtige oplysning om kirkens tag. <sup>19</sup> 1842 var der kun »den bare jord« under stolene på nordsiden (Åbenrå amtsarkiv: Journalsager 1838 XVI, nr. 79). <sup>20</sup> Fandtes ikke dette år ifølge et fotografi af S. A. Claudi-Hansen (NM). <sup>21</sup> Åbenrå amtsarkiv: Journalsager 1838 XVI, nr. 79. <sup>22</sup> Åbenrå landrådsarkiv: V. B. nr. 16. Die Kirche zu Jordkirch. 1869 79. <sup>23</sup> Indskrift på prædikestol: Aar 1952—1953 er altertavle og prædikestol istandsat under Nationalmuseet ved Peter Kr. Andersen. Medhjælper var B. Abildgaard Iense[n] og I. Iohnsson. <sup>24</sup> Åbenrå amtsarkiv: Visitationalsager. C II, 2 nr. 359. 1765. Jordkirch Kircheninventarium. <sup>25</sup> Fonten tidsfæstes her som: vel tidlig-gotisk. <sup>26</sup> Hjordkær præstearkiv: Bd 9. Sager til aktfortegnelsen II 13. 1773—1920 etc. <sup>27</sup> Åbenrå amtsarkiv: Visitationalsager. C II, 2 nr. 360. 1776—1828 etc. <sup>28</sup> Billedskæreren fik 9 mk. 1767 (note 6). <sup>29</sup> Åbenrå amtsarkiv: 1. v. Tillisch arkiv. Kirke- skole- og konsistorialsager nr. 117. <sup>30</sup> Ses på foto 1910 (NM). <sup>31</sup> Hjordkær præstearkiv: Bd 13. Sager til aktfortegnelsen II 15. 1743—1920 etc. <sup>32</sup> Åbenrå amtsarkiv: Journalsager 1847 XVI, nr. 58.